

広 報



くろまつない

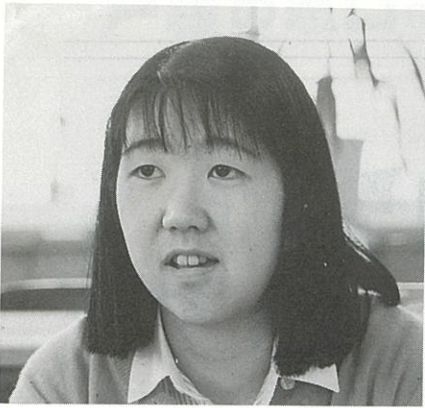
自然と郷土を愛し、明るく清潔な町をつくります。(町民憲章から)



緑の野原で
のびのび育てね!

町営牧場で入牧始まる





せん とく か なえ
千 徳 香 苗 さん

1. 大成
2. 大成小学校
3. 小樽市
4. 21歳
5. B型
6. しし座
7. ピアノ
8. 早く学校に慣れて一人前になりたい



やま もと しず え
山 本 静 江 さん

1. 南7区
2. 南後志地区農業改良普及センター
3. 東京都台東区
4. 22歳
5. O型
6. かに座
7. ドライブ、テニス
8. 農家の人たちに信頼されるような普及員になりたい

あさ だ くにお
麻 田 邦 夫 さん

1. 北7区
2. 後志農業共済組合南部家畜診療所
3. 余市町
4. 25歳
5. A型
6. さそり座
7. 読書
8. 早く農家のみなさんの顔と名前を覚えるように努力したい



やま もと しず え
山 本 静 江 さん

1. 南7区
2. 南後志地区農業改良普及センター
3. 東京都台東区
4. 22歳
5. O型
6. かに座
7. ドライブ、テニス
8. 農家の人たちに信頼されるような普及員になりたい

シュマン大集合!!



卒業し、本町に就職された社会人1年生の中から、各職場を代表した

を体いっぱいにとぎらせ、目を輝かせていました。若さあふれる『フ援の声を掛けてあげてください。』

こ ばやし みほこ
小 林 美 保 子 さん

1. 2区
2. (株)ブナの里振興公社
3. 黒松内町
4. 18歳
5. B型
6. さそり座
7. 音楽鑑賞、ドライブ
8. やりたいことがあまりなかったもので、これから見つけたい



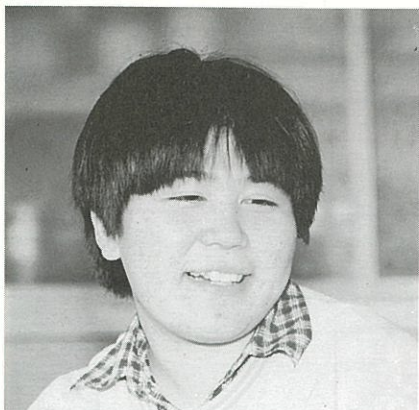
かま ひら たけ し
釜 平 剛 志 さん

1. 北7区
2. 北海道余市養護学校しりべし学園分校
3. 河内長野市
4. 23歳
5. A型
6. てんびん座
7. 読書
8. 子供たちのため、楽しい学校をつくりたい

ど もん けい し
土 門 啓 二 さん

1. 大成
2. 黒松内小学校
3. 余市町
4. 24歳
5. AB型
6. かに座
7. ドライブ、パソコン
8. 黒松内の自然を生かした教材をつくりたい





みやざきさとみ 宮崎智美さん

1. 熱郭公住
2. 緑ヶ丘老人ホーム
3. 蘭越町
4. 20歳
5. O型
6. うお座
7. 音楽鑑賞、バレエ
8. 笑顔を忘れずに、お年寄りと接していきたい



なかじまはるき 中嶋晴樹さん

1. 13区
2. 岩内・寿都地方消防組合黒松内支署
3. 黒松内町
4. 22歳
5. O型
6. おうし座
7. 野球
8. できるかぎり、役に立つように努めたい

こじまなつ 小島奈都さん

1. 寿都町
2. (株)長澤組
3. 寿都町
4. 20歳
5. A型
6. かに座
7. 読書
8. このまちのために、いろいろなことに協力していきたい



質問の内容

1. 現住所
2. 勤務先
3. 出身地
4. 年齢
5. 血液型
6. 星座
7. 趣味
8. 最後に一言



フレッツ

今年の春高校、短大、大学、各種学校を12名の方々を紹介します。
インタビューの間、みんなは希望と情熱『レッシュマン』をまちで見かけたら是非応



あんどうくにあき 安藤国明さん

1. 熱郭公住
2. 黒松内町農業協同組合
3. 黒松内町
4. 22歳
5. O型
6. しし座
7. サッカー
8. がんばって、早く仕事に慣れたい



みずぐちさとみ 水口里美さん

1. 10区
2. 黒松内つくし園
3. 美瑛町
4. 20歳
5. A型
6. みずがめ座
7. ドライブ
8. 早く仕事とこのまちに慣れて、がんばっていききたい

みやもとまさのり 宮本正憲さん

1. 13区
2. 黒松内町役場
3. 釧路市
4. 20歳
5. A型
6. ふたご座
7. オートバイ
8. 畜産係なので、今年は牛に負けないようにがんばりたい



平成6年度 朱太川水系河川水質分析測定結果

朱太川水系河川の水質検査は、平成二年度から実施しています。平成六年度は、年四回、十七箇所の検査を行いました。データをみると現状ではほと

んどのが、鮎のすめる状態であることがわかります。私たちは、この母なる朱太川をいつまでもきれいなまま大切に守り続けて行かなければなり

ません。町では、朱太川に異常がないかすぐに判断できるようにこれからも水質検査を続けて行きます。

検査日及び状況

時期	採取年月日	天候	気温	水温
第1回	平成6年5月31日	晴れ	21~24℃	10~14℃
第2回	平成6年8月24日	〃	21~29℃	15~20℃
第3回	平成6年10月27日	〃	18~22℃	8~11℃
第4回	平成7年1月30日	〃	1~4℃	0~3℃

白井川橋地先			
1回	2回	3回	4回
7.0	7.3	7.3	7.3
2	2	3	1 ↓
0.8	2.0	1.7	0.1 ↓
9	75	460	3
0.1 ↓	0.1 ↓	0.5	0.3
峠の沢川			
1回	2回	3回	4回
7.1	7.3	7.4	7.1
1 ↓	3	2	1 ↓
1.1	1.8	1.5	0.2
34	42	9	認めず
0.1 ↓	0.1 ↓	0.1 ↓	0.2

項目名	単位	意味	基準値
P H	—	水素イオン濃度の略称。溶液1ℓ中に含まれる水素イオンを表わす。	6.5~8.5が標準。 7以上でアルカリ性。 7以下で酸性。
S S	mg/ℓ	浮遊物質の略称。粘土鉱物の微粒子、下排水や産物、有機物の微粒子、フランクtonやその他の微生物質をいう。これをろ過し、乾燥させ質量を計測し、この数値が高いことを示す。	25mg/ℓ以下が標準。
B O D	mg/ℓ	生物学的酸素要求量の略称。水中にエネギーとして取り入れることが可能な有機物(汚染源)と酸素(DO)とを必要とする。はじめDOを計測しておき、5日後再びDOを計測し、その減ったDOのことをBODという。BODの数値が高いと汚染が高いことを示す。	1mg/ℓ以下で標準。 2mg/ℓ以下で鮎・ヤマメの繁殖できる川。 3mg/ℓ以下で鮎・ヤマメの生育できる川。
大腸菌群数	個/mℓ	大腸菌群は、人を含む動物の大腸内に生息し、それが病原性を有しているが、これが水中に存在すること、その水は人畜の尿で汚染されていると予想される。	5個/10mℓ以下が標準。水道原水に用いるためには、10個/mℓ以下、飲料水基準では検出されないこと。
アンモニア性窒素	mg/ℓ	アンモニアの形をした窒素をアンモニア性窒素と称する。(アンモニアは窒素と水素の化合物) 大気中にも微量に存在し、天然水中にも微量含まれる。これが数値になって現れる場合、その水はし尿で汚染されていると予想される。	標準値は指示されていない。 一般的には、0.1mg/ℓ以下である。

※標準値は、生活環境の保全に関する環境基準の河川の類型のAAとした。(AA=ろ過等による簡易な浄水操作により水道水にできる)



近年、沿岸漁業の水揚げの減が著しいですが、原因の一つに森林の大量伐採があげられています。伐採によって、木に含まれる栄養分の河川流入が減り、川や海に成育する魚に悪影響を及ぼすほか、山の保水力が落ち、汚水が海に流れ込むと言われています。

町植樹祭

このような情勢から昨年六月、黒松内町・黒松内営林署・寿都町漁業協同組合主催の「サケの上る森林づくり運動植樹祭」が本町の西ノ沢町有林で開催され、関係者約百五十人が、ブナとカンバの苗木を合わせて五百本植樹しました。同事業は、寿都町・島牧村・黒松内町の三か町村での持ち回り開催のため、今年も町独自で植樹を企画しました。「植樹祭」は、去る五月九日に開催し、会場の西ノ沢町有林には、関係者約四十名が集まりました。

参加者は、南後志地区林業指導事務所・堀内所長から「土はできるだけ細かく砕き、根は外に出さないように」などの説明を受けたあと、あらかじめ印が付けられていた場所にくわで穴を掘り、約一時間かけて二百本のブナの苗木を植えました。これらの苗木は、二十五日前後の成木になるまでには、百年ほどかかるそうです。

アンモニア性窒素の↓は以下を示す。

採取場所	昭和橋地先(角十)				中ノ川集会所裏				田川村晴義宅地先(歌才)				西ノ沢橋地先				金ヶ沢橋地先(作開)			
採取時期	1回	2回	3回	4回	1回	2回	3回	4回	1回	2回	3回	4回	1回	2回	3回	4回	1回	2回	3回	4回
p H	6.4	6.9	6.8	7.2	8.4	7.7	7.9	7.3	8.4	7.4	7.3	7.0	8.4	7.5	7.6	7.4	8.4	7.7	7.6	7.3
S S	1	4	3	1↓	1↓	1↓	1↓	1↓	1	2	1↓	1↓	1↓	1↓	1↓	1↓	3	1↓	2	1↓
B O D	1.5	2.5	1.7	0.3	0.9	2.5	1.2	0.6	1.3	1.3	1.1	0.7	0.7	1.4	1.2	0.2	0.8	2.2	1.8	0.6
大腸菌群数	19	64	6	認めず	24	75	3	9	44	240	13	認めず	14	150	6	認めず	6	120	1,100	6
アンモニア性窒素	0.1↓	2.8	1.5	2.3	0.1↓	0.1↓	0.3	0.1↓	0.1↓	0.1↓	0.5	0.6	0.1↓	0.3	0.3	0.1↓	0.1↓	0.4	0.4	0.1↓
採取場所	BOX19地先(婆沢)				一ノ木橋地先(作開)				竹鼻地先(貝殻)				横山商店地先				実橋地先(北作開)			
採取時期	1回	2回	3回	4回	1回	2回	3回	4回	1回	2回	3回	4回	1回	2回	3回	4回	1回	2回	3回	4回
p H	8.4	7.5	7.3	7.2	8.3	7.6	7.5	7.0	8.4	7.3	7.4	7.2	8.3	7.6	7.6	7.2	8.4	7.7	7.7	7.4
S S	2	3	1↓	3	1↓	1↓	1↓	1.0	1	1↓	1↓	1↓	1↓	1↓	1↓	3	1↓	1↓	1↓	1↓
B O D	1.2	1.7	1.0	0.8	1.0	1.6	0.9	2.3	1.1	1.8	1.5	0.8	0.7	2.1	1.8	1.0	0.8	2.0	2.2	0.5
大腸菌群数	53	460	12	3	95	150	9	39	27	460	認めず	12	120	240	6	38	24	150	6	12
アンモニア性窒素	0.1↓	0.3	0.4	0.3	0.1↓	0.5	0.4	0.1↓	0.1↓	0.1↓	0.4	0.4	0.1↓	0.1↓	0.3	0.2	0.1↓	0.1↓	0.4	0.2
採取場所	大成道有林入口(上大成)				清流橋地先(上大成)				上来馬橋地先(上大成)				上大成神社地先				五十鈴橋地先(上大成)			
採取時期	1回	2回	3回	4回	1回	2回	3回	4回	1回	2回	3回	4回	1回	2回	3回	4回	1回	2回	3回	4回
p H	8.4	7.3	7.1	7.1	8.3	7.2	7.1	7.0	8.4	7.4	7.4	7.2	6.2	7.3	7.4	7.1	4.8	7.4	7.4	7.2
S S	1↓	1↓	1↓	2	1	8	7	2	2	1↓	2	1↓	3	1↓	2	5	1	2	2	1↓
B O D	1.1	1.3	1.2	0.5	1.3	2.0	0.7	0.5	1.0	1.0	1.5	0.5	1.0	1.2	1.0	0.7	1.2	1.5	1.2	0.5
大腸菌群数	12	38	20	認めず	95	120	36	認めず	13	42	9	認めず	9	42	6	認めず	38	210	3	認めず
アンモニア性窒素	0.1↓	0.2	0.5	0.2	0.2	0.1↓	0.3	0.7	0.1↓	0.1↓	0.5	0.5	0.1↓	0.1↓	0.5	0.5	0.1↓	0.1↓	0.3	0.9

身近な風景
ウオツチン

左手に改良中の草地が見えてきました。

「先輩、ホタテの貝殻を畑に作った溝に入れてるんですね」

「暗渠だよ。土中に作った排水路だ。乾燥しすぎても湿りすぎても畑はだめなんだよ」

「友達と一緒に君が車内から見ている何気ない黒松内の風景。風景を構成する田畑や森が、原野から生まれ変わるまでにどれだけ多くの資金と時間をして先人の夢が投入されてきたことだろう。わかってるのか!!」

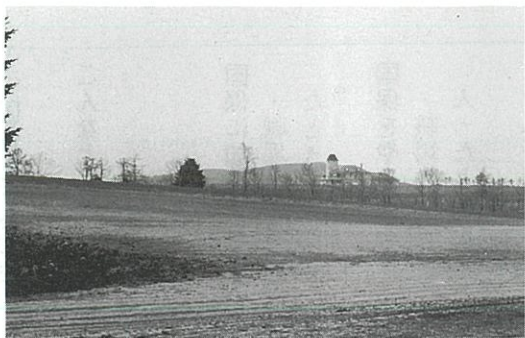
「学校で教えないもの知らないよ!」と言いたい気持ちを押しさえて「そうなんですか」と僕。

「農地は国の資産だよ。農村はもつと誇りをもたなきゃね。そうだろう」

T字路の左角に三浦さんの庭が見えてきました。

「防風屋敷林ですね。カタクリも咲いていますよ」と僕。

「この庭はすごいよ。野草の生育環境を理解してないといけないことなんだ。時間をかけているしね。除草剤を使ったら、全ては台無しになるんだよ」



フランスのような田園風景

カタクリの球根は、十五センチの深さにあるらしく、種からだの花が咲くまでに三年もかかるという突っ込んだ話に及んで「明石さんみたいですね」と思わず言ってしまう僕でした。

瓶田さん宅の右手に砂利道があり、またまた寄り道することになりました。

若いトド松林を過ぎて、茶色の畑に出ました。

「先輩、この風景、フランスだよといっても信じますよね」

「いいね。シャッター切れよ」

波打つような丘の連なりは、若いギャルに人気の美瑛を少しだけ彷彿させるような風景でした。

お元氣ですか？国保です

☆入院時の患者負担が
変わりました！

昨年十月一日から、病院等に入院すると「診療や投薬等の医療費にかかわる一部負担金」の他に「入院中の食事にかかわる負担」がかかることになりました。

これらの負担金は患者さんが直接病院等の窓口でお支払いいただくこととなります。

「入院中の食事にかかわる負担」の額は次のとおりです。

入院中の一日にかかる食事代のうち六百円を一般の被保険者の人たちが負担し、残りを入院時食事療養費として、国保が負担します。



※食事代の標準負担額は、高額療養費を算定する自己負担額には含まれません。

入院時の食事代の標準負担額		
一般		1日600円
住民税 非課税世帯 ⁽¹⁾	90日までの入院	1日450円
	90日を超える入院	1日300円
住民税非課税世帯の 老齢福祉年金の受給権者 ⁽²⁾		1日200円

右記(1)及び(2)に該当する人(住民税非課税世帯)は、役場国保係の発行する減額認定証を添えて病院等の窓口へ提出することにより減額を受けられます。

一日につき四百五十円の認定を受けた人が、九十日を超えて入院すると、一日につき三百円に減額されます。

☆減額認定証の交付手続きのための提出書類

○上記(1)に該当する人

- ・国民健康保険証
- ・印鑑



○上記(1)に該当する人で昨年十月一日以降の入院で日数が九十日を超えている人

- ・国民健康保険証
- ・印鑑
- ・減額認定証
- ・九十日を超えて入院していることがわかる書類(病院の領収書等)

以上の提出書類を添えて、役場国保係へ申請してください。



やむを得ない理由で減額認定申請ができなかったり、減額認定証を医療機関の窓口へ提出できなかった時は、その間に支払った食事代と減額された食事代の差額(一日につき百五十円、三百円)を払い戻します。そのようなときは、支払った食事代を証明する書類(領収書)と世帯主の預金口座番号の分かるものを持参し、役場国保係へ申請してください。

☆乳幼児・母子家庭・重度心身障害者の入院時の食事代が無料！

町では条例を改正し、今年一月一日より、乳幼児・母子家庭・重度心身障害者が入院した時にかかる食事代を無料化しました。町内の医療機関に入院した場合は、各受給証を病院の窓口へ呈示するだけで無料となります。町外の医療機関に入院した場合は、いったん病院にお支払いしていただいた後、領収書と印鑑を持参して役場国保係へ申請してください。なお、不明な点は役場健康管理課国保係までお問い合わせください。

国保からのお願い

こんなときは十四日以内に
届け出を...

国保に加入するとき

- ・職場の健康保険をやめたとき

国保をやめるとき

- ・職場の健康保険などへ入ったとき



国保の届け出が遅れると保険税をさかのぼって納めなければならなくなったり保険証がないために、その間の医療費は、全額自己負担になったりします。このようなことにならないために、必ず十四日以内に役場国保係へ届け出てください。





こんにちは、保健婦です！

歯の健康 について



6月4日～10日は「歯の衛生週間」です。
 そこで今回は、歯の健康についてお話したいと思います。
 日本人が歯を失う二大原因は、虫歯と歯周病です。
 歯周病は“歯の成人病”ともいわれ、中高年を中心に増加していますが、最近では10～20代の若年層でも増加しています。
 虫歯や歯周病の予防の決め手は、正しいブラッシングの方法を身につけることです。

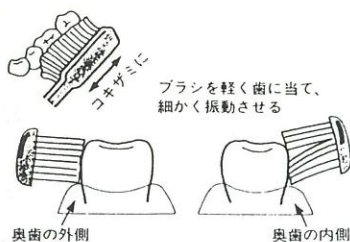
歯みがきの基本

歯垢を取り除く上手なブラッシングは、歯ブラシの毛先の当て方が大切なポイントになります。

歯ブラシの毛先は、歯の面に直角に当て横に小さく振動させる動作が基本です。

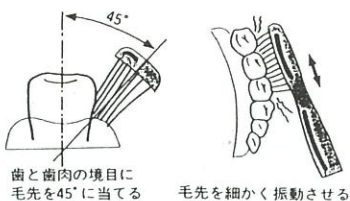
〈スクラップ法～みがき方がかんたん〉

歯ブラシの毛先を軽く歯に当て、細かく振動させます。振動幅は小さく、1～2本ずつみがきかよえます。振動幅が大きいと横みがきになり、歯肉を傷つけるので要注意。



〈バス法～歯周病の治療に効果的〉

歯ブラシを歯と歯肉の境目に向けて45度の角度に当て、毛先を細かく振動させます。訓練が必要、歯科医師、歯科衛生士の指導を受けてください。

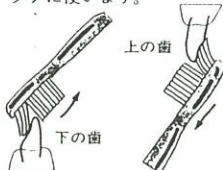


○咬み合う面は直角に当てて小さくゴシゴシ。



咬み合せの面の小さい溝の中のゴミをかき出すように

○前歯の内側は歯ブラシをタテに使います。



義歯の場合の上手なみがき方

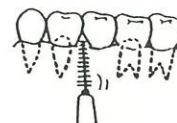
さし歯

つぎ足したところ、とくに歯肉との境目に気をつけて磨きましょう。



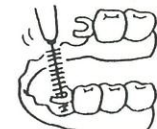
ブリッジ

人工歯の下をきれいにすることが大切です。歯間ブラシやデンタルフロスを活用して、歯のすきまや付け根をきれいに磨きましょう。



部分入れ歯

入れ歯を外して、鉤（ひっかけ）のかかっていた歯をとくに注意して磨きます。外した入れ歯もきれいに磨きます。



総入れ歯

食後にはかならず外し、歯ブラシで磨き、口もよくすすぎます。あまり力を入れて磨くと、入れ歯が摩耗する恐れがあるので注意しましょう。



「巡回こころの健康相談」のお知らせ

こころの病気について心配のある方、お年寄りの痴呆^{ちほう}のことで困っている方、一人で悩んでいませんか。

解決の方法を精神科医と一緒に考えます。

と き：平成7年6月15日(木) 午後1時～2時(予約制)

ところ：寿都町文化センター

★相談御希望の方は、予約制になっておりますので

黒松内町役場保健婦 (☎72-3311) または

俱知安保健所保健婦 (☎0136-22-0195) まで御連絡ください。



健康づくりはまかせて！

藤村順子さん (23才)
酒井久美さん (22才)

今回は、四月から保健婦さんとして、皆さんの健康づくりに取り組んでいます『藤村順子』さん
写真右」と、『酒井久美』

出身は共に札幌で、看護学校を経て、同じ職業・同じ職場を選ぶに至るまでの大の仲良しです。



まず、黒松内の印象はと尋ねると、「自然がいっぱいあっていいところですね」とうれしい答えが返ってきました。

保健婦さんになるきっかけはと続けると、少し躊躇したあと、「看護学校時代実習先の病院で、歩行器を付けたまま退院した人を見て、その後の在宅ケアはど

うなるのか興味を持つようになったので」と、瞳を輝かせて答えてくれた酒井さん。

学生時代の思い出を尋ねると、「テストとグループワークに追われていたことが印象深いです。カラオケは欠かしませんでした」と、笑顔で答えてくれた藤村さん。

二人ともドライブが好きで、休みの日は一緒に札幌まで帰ったり、スポーツはバスケットボールとスキーが得意とか。

最後に、仕事に対する抱負を伺うと、酒井さんは、「町民の皆さんが健康に関心をもてるような、そんな健康相談を考えますので、利用してほしい」と、

藤村さんは、「皆さんにもっと自分の体のことに興味を持ってもらい、健康的な生活が送れるよう、少しでもお手伝いができれば」と、それぞれ力強く、話してくれた二人。

これから、先輩の八幡さんと一緒に力を合わせてがんばってください。

今回は、留辺薬町出身で黒松内つくし園に勤務する御主人と中川町出身で同じく黒松内つくし園に勤務し、今年の三月で退職した夫人「玉井厚・貴子」御夫妻を訪ねました。

子供が大好きなお二人は職場を同じくし、最初は先輩、後輩という間でしたがありませんでしたが、彼女の仕事を毎日見ているうちに、次第に良き保母さんから良き女性として意識するようになった。そんなある日、新郎

は、意を決して彼女を雷電温泉に誘い、見事初デートのキップを手にしたのでした。

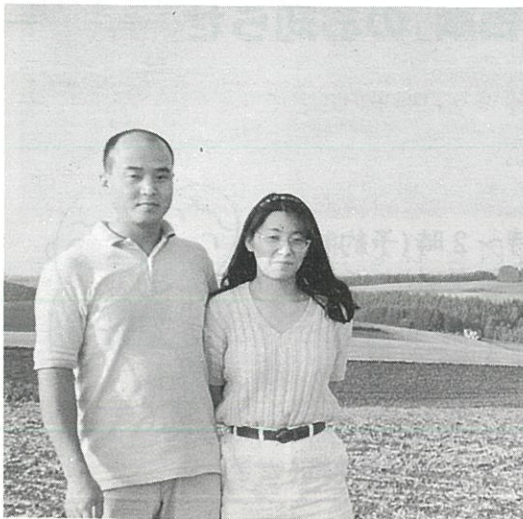
二年近くの間、数々のデートを重ね、ますます彼女の「若さ」にひかれていった新郎は、「そろそろ年貢を納めたい」という思いから、昨年九月にめでたくゴールイン。

ちなみにプロポーズのことは「それは秘



ハッピータイム

Vol. 33



「あまりおこらないでほしいな」と新郎、「今のままでいいです(充分満たされています)」と新婦。

「今は、生まれてくる赤ちゃんのことを考えているときが一番幸せ」というお二人。

最後に「豊かな自然に恵まれているこのまちで、たくさんの子供たちに囲まれて、あたたく、にぎやかな家庭を作りたい」と話してくれました。

学校だより

豊幌小学校

〈豊幌タイム・サイクリング〉



子どもたちの立案で、今年の豊幌タイム第一号は、サイクリング。「自然に親しみながらサイクリングを楽しもう。」のめあてのごとく、豊幌の自然を満喫できるものであった。朱太川のせせらぎを聞きながら一列に並んで川原まで。そこで石投げ、大石でのダム作り。さらに自転車に乗り込んで上流へ。笹舟流し、いかだ流し。草の坂で「しりすべりゲーム」牧草地での「イモ虫ゴロゴロゲーム」等、おしりを熱くしたり、目をまわしたりの笑顔がほころぶ。じやり道をガタガタと下る列。卒業アルバム用の押し花にと山へ花を採しに。無事に帰った子どもたちの目は生き生きと輝いていた。

熱郭小学校

〈ハウス栽培復活!〉



PTAの方達の協力を得てこのほどハウスが完成しました。しばらく中断していたハウスの栽培を復活させたのは、理科や生活科で行う通常の授業に役立てることはもちろんのこと、栽培という体験活動を通して生き物を育てる喜びを知ると共に、責任感や協調性と心の豊かさを育てるためです。また、地域のことを知る手がかりにもなります。およそ三十三平方メートルのハウスの中を区切って各学級に割り当てました。学級では何を植えるか話し合いました。自分たちで持ち寄りたり、寄贈していただいた苗を植えました。大好きなミニトマトも植えました。嫌いなピーマンも植えました。むせかえるようなハウスの中でのお話が大変です。

黒松内中学校

〈授業を通して大きな人間になることを願って〉



廊下で行き交う子どもたちの言葉が丁寧であればあるほど安心したり、大きな声で挨拶をされると一日中、気持ちのよい思いをする。学校というものは子どもたちの心からの活躍があつて勢いづくものである。勢いのある学校づくりは、生徒が学校生活の中で、最も長い時間を過ごす授業がよく分かり、楽しいものとなり、そのことが学校を生徒の「心の居場所」となることに起因する。きらきらした眼の輝き、身を乗り出して学習に参加している姿、明るい表情と言葉遣いの温かさ、挙手の仕方、指名にみなぎる気力、失敗や間違いをとがめ合うよりも、温かく包み励ましたりわり合う雰囲気など、授業中における子どもたちの「良い姿」を期待し、「よい授業づくり」に全教師が取り組んでいる。「一に実践、二に実践、そして勝負は子ども」の意気込みである。今、黒松内中学校は師弟同行を合い言葉に子どもと教師が共に大きな人間に成長するためのスタートルラインに立っている。

やんちゃ倶楽部

一歳ごーすと



小坂 吉晃 くん
5・2生 3男
10区
(良貴・瑞穂さん)



菊地 麻希 ちゃん
3・4生 3女
旭野
(貢・淳子さん)



松橋 ひろみ ちゃん
2・1生 長女
14区
(義信・則子さん)



詠草

黒松内ブナの里
歌日記会

- 一、師の導 思い語りし 初風炉かな ひろ子
- 一、おぼろ月 香りただよう 姫コブシ 息生
- 一、水芭蕉 木々の霊を ふとこころに きみこ
- 一、舞い落ちる 花びら肩に 露天風呂 秀雄
- 一、キラキラと 沖ゆく船の見えかくれ 陽矢射す海は 積丹岬 よこやま
- 一、頬よせる 孫の唇ほんわかと 乳香伝わり 愛しきむかし 錦矢

お知らせ

所得税の特別減税のお知らせ

平成六年分に引き続き平成七年分の所得税についても、特別減税が実施されることになりました。

この特別減税は、年税額の十五割相当額(最高限度額五万円)を納付すべき所得税額から控除するといふものです。

詳しくは、俱知安税務署(☎〇一三六―二二一―一九二)まで御連絡ください。

寿都警察署からののお知らせ

戸籍の窓口(敬称略)

		(前月比)	(前年比)
総人口	3,741人	(40)	(5)
男	1,754人	(18)	(△26)
女	1,987人	(22)	(△20)
世帯数	1,574世帯	(36)	(△46)

4月30日現在住民基本台帳

こんにちは よろしくね

鈴木	有紀菜	3・6	三女	下中ノ川
	(父・大介、母・美行)			
田中	良治	3・31	二男	4区
	(父・春治、母・千恵美)			
明上山	美都	4・17	長女	3区
	(父・朗、母・広美)			

いつまでもおしあわせに

小林	勤	(14区)	・	本田延合子	(伊達市)
米澤	明	(熱郭公住)	・	森 美貴恵	(札幌市豊平区)

ごめいふくをお祈り申し上げます

藤林	ハル	3・12	96歳	老人ホーム	川
龍澤	竹治郎	3・19	85歳	上中ノ	川
妹尾	ミツ	3・19	91歳	緑ヶ丘ハイ	ツ
三浦	勝郎	3・22	81歳	旭	野区
高橋	いよ	3・30	95歳	9	川区
大金	石村	4・3	1歳	赤井	川区
熊谷	トシ	4・4	69歳	2	区
木村	石太郎	4・5	66歳	熱郭公住	
岡村	フサ	4・9	92歳	老人ホーム	
島木	ナヨ	4・10	92歳	緑ヶ丘ハイ	ツ
村木	吉一	4・19	64歳	黒松内公住	
酒井	肇	4・25	60歳	14	区

○訂正とおわび

前号の戸籍の窓口で佐藤達朗くんを二男と紹介しましたが、長男の誤りでした。訂正し、おわび申し上げます。

○応募先・問い合わせ先
〒〇六〇 札幌市北区北八条西二丁目 北海道開発局建設部 河川計画課「水21物語」事務局
(☎)〇一―一七〇九―二二二一

竹の子採りの季節がやってきました。

昨年は月越峠・賀老山地で、三件の遭難事故が発生し、大掛かりな捜索の結果、すべて発見されましたが、昭和六十年以降三名の方が亡くなっています。遭難の原因の多くは、竹の子採りに夢中になって迷子になる「私に限って」という油断が大

半です。今年も楽しく、竹の子採りをするために、次の事項を守ってください。

- 天候を確認しましょう。
- 行動は家族に知らせましょう。
- 行動は複数でしましょう。
- 笛やラジオ等を携帯しましょう。

○常に自分の位置を確認しましょう。

○目立つ服装をしましょう。(赤や黄色など)

○タバコの投げ捨ては絶対にやめましょう。(火気に注意)

※ごみは持ち帰りましょう。

税務職員募集のお知らせ

札幌国税局では、税務職員を募集しています。(採用後税務大学校普通科へ入校)

人事院が行う国家公務員採用

Ⅲ種試験(税務)に合格した人の中から採用されますが、採用試験の概要は次のとおりです。

○受験資格 昭和五十年四月二日から昭和五十三年四月一日までに生まれた方。

○受付期間 六月三十日から七月七日までの間に人事院北海道事務局(☎)〇六〇 札幌市中央区大通西十二丁目札幌第三合同庁舎)へ

○第一次試験 九月十日 (教養試験・適性試験及び作文)

○第二次試験 十月十日から十月二十五日のうちの指定する一日(人物試験及び身体検査)

○最終合格発表 十一月十六日 申込用紙の請求など詳しいことは、俱知安税務署(上記連絡先)・総務課まで御連絡ください。

北海道開発局河川計画課からののお知らせ

水21物語委員会(後援・建設省、北海道開発庁等)では、さまざまな人々に河川やその流域に関する夢や希望を語ってもらい、二十一世紀の新たな河川(流域)像を模索することを目的に、広く一般の方から「水と川への夢やアイデア」を、全国的に公募します。

○応募資格 年齢、性別、国籍を問わず、誰でも応募することができます。

○応募方法 あなたの夢やアイデアを作文、絵・イラストなどで郵送にて御応募ください。

☆作文は四百字詰め原稿用紙十枚以内。(ワープロ原稿可)

☆絵・イラストなどは、B四サイズからB二サイズまでの用紙に。縦、横の使い方は自由です。

☆クレヨンなど描き方は自由です。

☆作品名、住所、氏名、年齢、職業(学校名・学年)、電話番号を明記し、作品に添付してください。

○応募締切 六月三十日

○応募先・問い合わせ先

〒〇六〇 札幌市北区北八条西二丁目 北海道開発局建設部 河川計画課「水21物語」事務局

(☎)〇一―一七〇九―二二二一